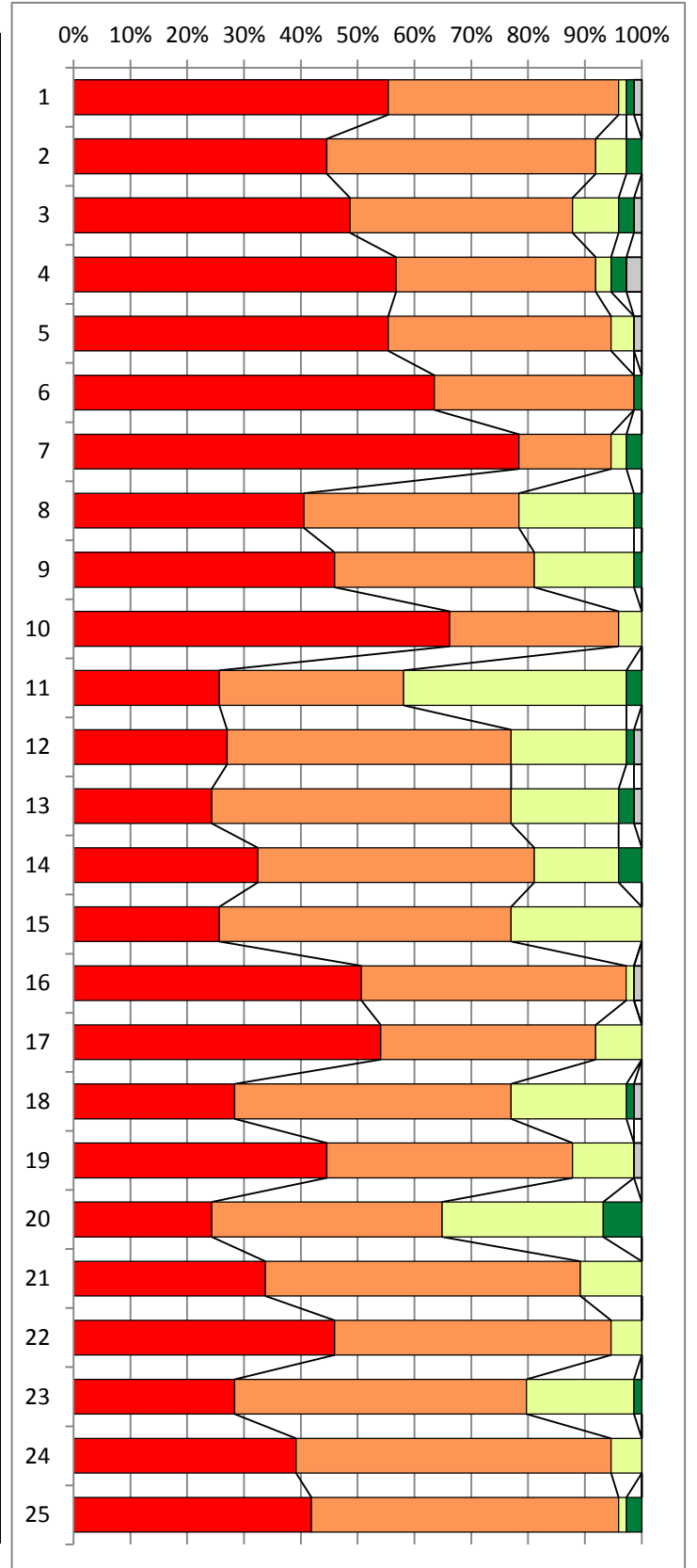


平成28年度第1回学校教育に関するアンケート(保護者用)結果

喜多方市立第三小学校

【1回目 7月実施 /79 回答率 95%】

質問項目		A	B	C	D	空欄
学校のこと	1 学校は教育方針や教育活動を保護者にわかりやすく伝えている。	41	30	1	1	1
	2 学校は子どもにわかりやすく授業を行っている。(お子さんは授業が「わかる」「楽しい」と言っている。)	33	35	4	2	0
	3 学校は家庭への連絡を密に行ったり、お便り等で学校の様子をよく知らせたりして、保護者と力を合わせて教育活動を行っている。	36	29	6	2	1
	4 学校は不祥事防止に努め、保護者の相談や問い合わせに誠意をもって対応している。	42	26	2	2	2
	5 授業参観や学校行事に参加しやすい。(実施時期・内容・方法等、保護者への配慮がなされている。)	41	29	3	0	1
	6 学校は事故防止や不審者対策に力を入れている。(学校だよりや学級だより、お子さんの話から、力を入れていることが感じられる。)	47	26	0	1	0
お子さんのこと・今年度の努力事項に関すること	7 お子さんは楽しく学校に通っている。(学校が「楽しい」と言っている。)	58	12	2	2	0
	8 お子さんは学習した内容を身につけており、学力の伸びが感じられる。	30	28	15	1	0
	9 お子さんは家庭学習の習慣が身につけてきた。(宿題を忘れずにやる。決められた時間、勉強する。)	34	26	13	1	0
	10 学校は農業科や総合的な学習、校外学習、縦割り班活動など、豊かな体験活動を行っている。(お子さんが家に帰ってから、いろいろな体験をしたことを楽しそうに話している。)	49	22	3	0	0
	11 お子さんは楽しく読書しており、読書量も増えてきた。	19	24	29	2	0
	12 お子さんは人前で話したり、自分の考えを書いたりする「表現する力」が伸びてきた。	20	37	15	1	1
	13 お子さんは自分なりの目標やめあてをもって、進んで取り組んだり、努力したりしている。	18	39	14	2	1
	14 お子さんは時間を守って行動したり、進んで決まりを守ったりしている。	24	36	11	3	0
	15 お子さんはあいさつや適切な言葉づかいができる。	19	38	17	0	0
	16 お子さんは友達と仲良く、思いやりの気持ちをもって生活している。	37	34	1	0	1
	17 お子さんは喜んで運動に取り組んでおり、体力の伸びも感じられる。	40	28	6	0	0
	18 お子さんは健康や食生活に関心をもち、進んで健康な生活を送ろうとしている。	21	36	15	1	1
	19 お子さんは安全に気をつけて生活しようとする態度が身についている。	33	32	8	0	1
	20 お子さんは時間やきまりを守ってテレビ・ゲーム・インターネットを使っている。	18	30	21	5	0
「家庭のこと	21 家庭ではお子さんの話をよく聞き、気になることがあれば学校に連絡している。	25	41	8	0	0
	22 家庭では①早寝②あいさつ③朝ごはんなど、基本的な生活習慣を意識して、しつけている。	34	36	4	0	0
	23 家庭学習や読書活動がしやすい環境づくりに心がけたり、励ましたりしている。	21	38	14	1	0
	24 学校からのお知らせのプリントなどは丁寧に読んでいます。	29	41	4	0	0
	25 授業参観や懇談会、PTA活動には必ず出るようにしている。	31	40	1	2	0



第三小学校の「よいところ」「もっとよくするアイデア」があったら書いてください。

【1回目】

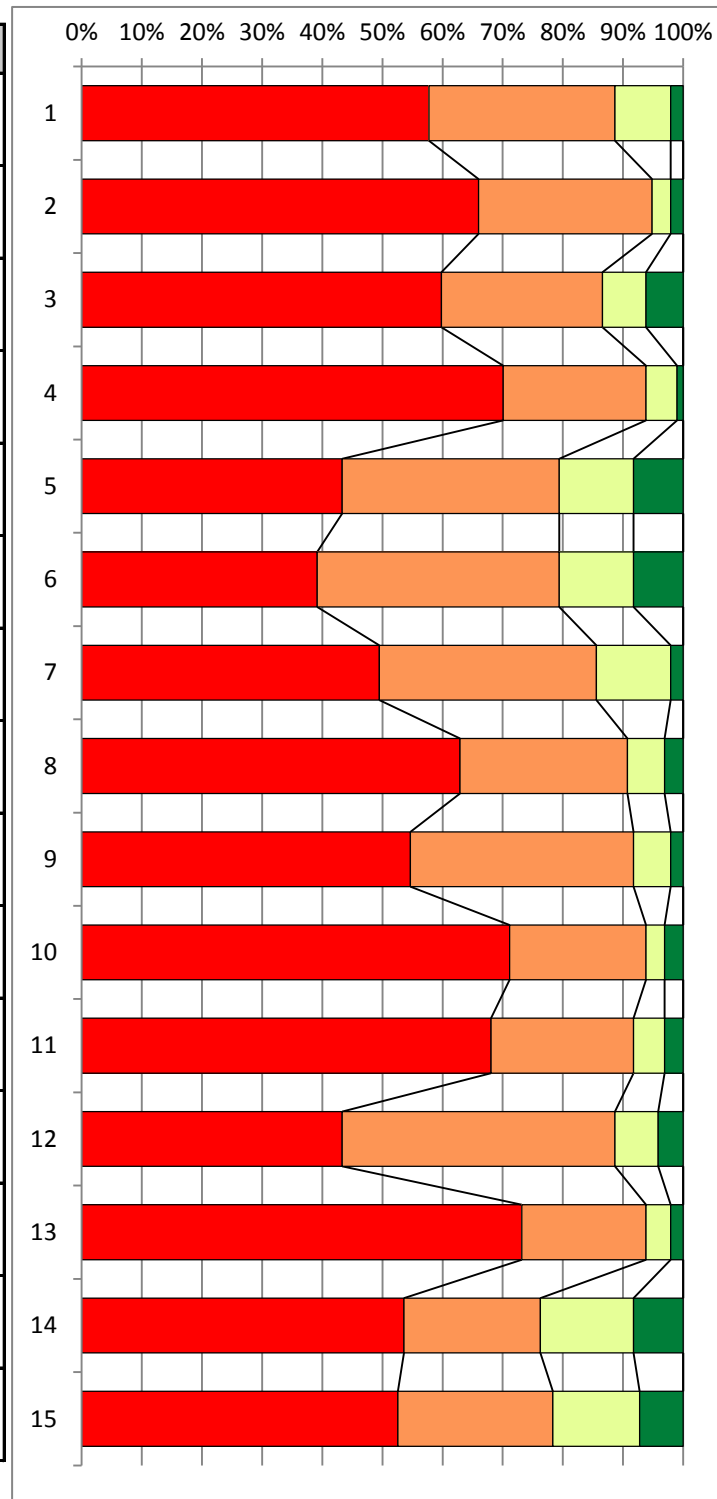
- みんな仲がよい。(10) ○少人数なので、一人ひとりに目が届いている。(6) ○あいさつができる。(5)
 - 農業や校外活動など、勉強以外の活動も積極的に実施している。(4) ○先生方が話しやすい。(3)
 - 縦割り班での活動で全校児童が交流(3) ○地域と一緒にになって児童を育成(交流・体験・地域環境の活用)(4)
 - のびのびと子どもらしく成長できる環境(3) ○連絡した問題にすぐ対応してくれた。 ○ケータイにメールでお知らせしてくれる。
 - 自分の発言や行動に自信が持てるようになってきた。 ○給食がおいしいと言っている
-
- 登校時、上級生があまり元気がない。こちらからあいさつしても元気な声が返ってこないのが残念。他の地域の人からも指摘された。
 - 授業参観の連絡を早めに教えてほしい。 ●勉強のペースを上位児だけでなく下位児のペースにも配慮してほしい。
 - 授業参観等を土曜日に行くことはできないか。授業参観の開始時刻が13:00だと間に合わず休みを1日取らなければならない。
 - 学年だよりの下校時刻が時々間違っているので気をつけてほしい。
 - 下校先の連絡を行った時には担任からも児童が間違えずに下校できるよう指導してほしい。
 - 競争する力をつけてほしい。競争して互いの力を高め合ってほしい。
 - No1の項目(学校は教育方針や教育活動を保護者に分かりやすく伝えている)をもっと行うとよい。
 - 児童一人ひとりが元気なあいさつを自分からできるともっとよい。
 - 学校便りが月に一度しか渡らず学校のような感じが分からない。 ●1日フリー参観があるとよい。
 - 子どもの意見を尊重し、上から押さえつけず児童自ら進めるよう導いてほしい。(2)
 - アンケートに氏名を書く必要があるか。(思いをダイレクトに書けない。)教師の力を入れる場所・方向が若干ずれている気がする。

平成28年度第1回学校教育に関するアンケート(児童用)結果

喜多方市立第三小学校

【1回目 7月実施 回答数 97名/97名 100%】

質問項目		A	B	C	D	空欄
お子さんのこと・今年度の努力事項に関すること	1 学校が楽しい	56	30	9	2	0
	2 先生がわかりやすく教えてくれ、学習したことがよく分かる。	64	28	3	2	0
	3 家での学習をいつもしっかりとやっている。(宿題を忘れない。決められた時間、きちんと勉強する。)	58	26	7	6	0
	4 いろいろな体験学習があって楽しい。(校外学習・見学・実験観察農業科・松の子活動など。)	68	23	5	1	0
	5 読書が好きで、いつもたくさん読んでいる。	42	35	12	8	0
	6 みんなの前で話したり、自分の考えを文に書いたりすることができた。	38	39	12	8	0
	7 学期のめあてに向かって、いつも頑張っている。	48	35	12	2	0
	8 時間を守って行動したり、決まりをきちんと守ったりしている。	61	27	6	3	0
	9 あいさつやていねいな言葉づかいができる。	53	36	6	2	0
	10 友達と仲良く、思いやりの気持ちをもって生活している。	69	22	3	3	0
	11 運動することが好きで、体力もついてきた。	66	23	5	3	0
	12 早寝早起きをし、好き嫌いをしないで食事し、元気な体を作るよう気をつけている。	42	44	7	4	0
	13 安全に気をつけて生活している。(道路や廊下の右側を歩く、ルールを守って自転車に乗る、明るいうちに家に帰る、等)	71	20	4	2	0
	14 先生は話をよく聞き、ほめたり励ましたりしてくれる。	52	22	15	8	0
	15 時間やルールを守ってテレビを見たりゲームをしたりしている。	51	25	14	7	0



<第三小学校の「よいところ」「もっとよくする」アイデアなどを自由にご記入ください。>

【1回目】

- あいさつ(13) ○4つの「あ」(2) ○みんな優しい・思いやりがある(11) ○校舎がきれい(2)
- 上級生が悪い人を注意してくれる ○掃除を頑張っている(5) ○給食がおいしい ○楽しい(勉強・休み時間)(3)
- 全校朝の会 ○毎日のマラソン ○きまりを守っている(2) ○廊下を走っていない ○明るくて元気(6)
- 朝のマラソンで体力づくり ○みんなが静かなこと ○目当てやルールを決めたりするところ
- 松の子活動などがある ○仲がいい(3) ○図書館に本がたくさんある ○行事が多い(2)

- 掃除を頑張る(2) ●先生の言うことをきく ●学校の目当てやきまりを守る(4) ●廊下をきちんと歩く
- 登校班の列を乱さない ●意地悪をしない・いじめのない学校にする(2) ●仲良くする・けんかをしない(9)
- 挨拶をもっと頑張る(4) ●トイレのスリッパをそろえる(2) ●笑顔いっぱい为学校にする(3)
- けがをしない ●道路のゴミをなくす ●先生の机をもっと広げる ●黒板をつなげる ●水筒置き場
- 男子トイレにドアをつける ●掃除ロボットがあるといい(2) ●本をもっとたくさん買ってほしい
- あいさつをもっと頑張る(4) ●室内プールにしてほしい ●もっとおしゃべりすればいい
- 外で遊ぶ ●時間を守ってすばやく行動する ●人数を増やす ●水球をする ●校外学習を増やす
- 肝試しをしたい

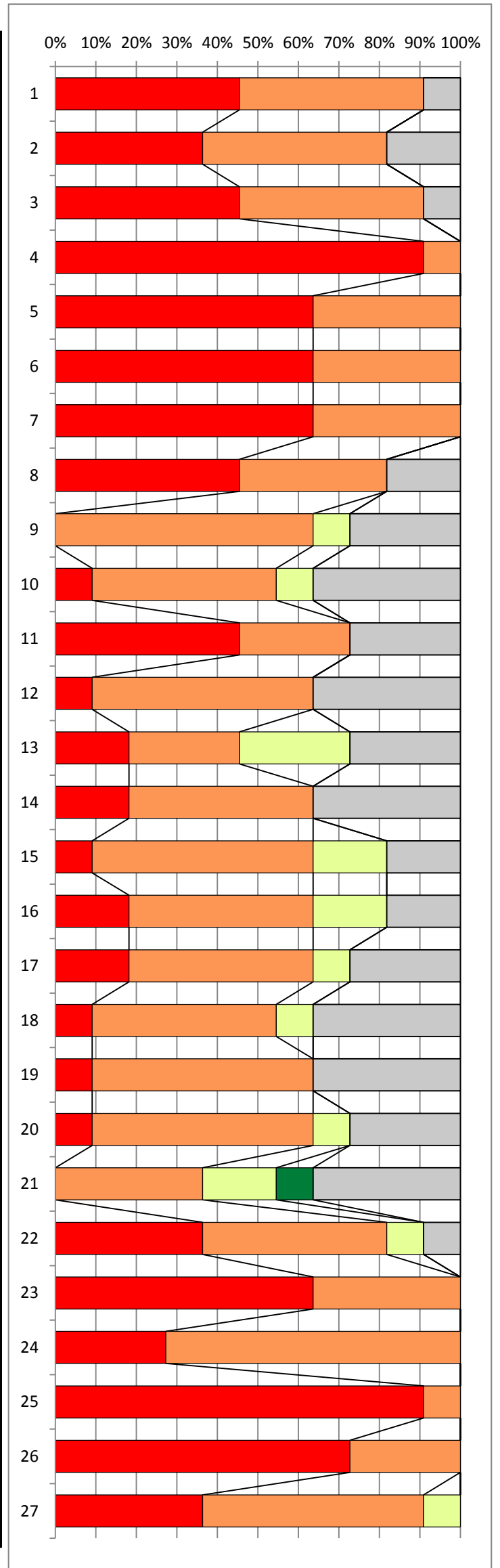
平成28年度第1回学校教育に関するアンケート(教師用)結果

喜多方市立第三小学校

の質問事項は、教職員用の独自の項目です。

【1回目 7月実施 10名】

質問項目		A	B	C	D	空欄
学校のこと	1 教育方針や教育活動を保護者にわかりやすく伝えている。	5	5	0	0	1
	2 子どもに分かる授業を行おうと努力している。	4	5	0	0	2
	3 家庭への連絡を密に行ったり、お便り等で学校の様子をよく知らせたりして、保護者と力を合わせて教育活動を行っている。	5	5	0	0	1
	4 不祥事防止に努め、保護者の相談や問い合わせにも誠意をもって対応している。	10	1	0	0	0
	5 授業参観や学校行事に保護者が参加しやすいように実施時期・内容・方法等、配慮している。	7	4	0	0	0
	6 学校事故防止や環境整備に努め、安全・安心な学校づくりに力を入れている。	7	4	0	0	0
	7 地域人材の活用や交流活動を積極的に行い、地域に開かれた学校づくりを推進している。	7	4	0	0	0
児童のこと	8 楽しく学校に通っている。	5	4	0	0	2
	9 学習した内容を身につけており、学力の伸びが感じられる。	0	7	1	0	3
	10 家庭学習の習慣が身についてきた。(宿題を忘れずにやる。決められた時間、勉強する。)	1	5	1	0	4
	11 農業科や総合的な学習、校外学習、縦割り班活動などの体験活動により、児童の心が豊かになってきている。	5	3	0	0	3
	12 楽しく読書しており、読書量も増えてきた。	1	6	0	0	4
	13 人前で話したり、自分の考えを書いたりする「表現力」が伸びてきた。	2	3	3	0	3
	14 自分なりの目標やめあてをもって、進んで取り組んだり、努力したりしている。	2	5	0	0	4
	15 時間を守って行動したり、進んで決まりを守ったりしている。	1	6	2	0	2
	16 あいさつや適切な言葉づかいができる。	2	5	2	0	2
	17 友達と仲良く、思いやりの気持ちをもって生活している。	2	5	1	0	3
	18 喜んで運動に取り組んでおり、体力の伸びも感じられる。	1	5	1	0	4
	19 健康や食生活に関心をもち、進んで健康な生活を送ろうとしている。	1	6	0	0	4
	20 安全に気をつけて生活しようとする態度が身についている。	1	6	1	0	3
	21 時間やきまりを守ってテレビ・ゲーム・インターネットを使っている。	0	4	2	1	4
教職員のこと	22 児童理解に努め、一人一人の子どもの能力に応じた指導を行っている。	4	5	1	0	1
	23 チームワークを大切にしながら教育活動に取り組んでいる。	7	4	0	0	0
	24 教育課程及び学校運営全般を成果と課題を明らかにしながら滞りなく実施している。	3	8	0	0	0
	25 保護者や地域の信頼に応えられるように不祥事防止の取り組みに努めている。	10	1	0	0	0
	26 電話や来校者には丁寧に対応している。	8	3	0	0	0
	27 自分なりの工夫・改善を加えながら、学級や校務分掌の職務を誠実に遂行している。	4	6	1	0	0



平成28年度第1回学校評価アンケート結果比較

※ A評価を2点、B評価を1点、C評価を-1点、D評価を-2点として得点化して比較。

領域	No	評価項目の内容	保護者	教師	児童
学校のこと	1	教育方針の説明や情報提供。	149	136	
	2	わかりやすい授業	128	118	
	3	保護者への連絡、連携	126	136	
	4	不祥事防止、相談等への対応	143	191	
	5	授業参観・学校行事への参加しやすさ	146	164	
	6	事故防止・不審者対策	161	164	
お子さんのこと・今年度の努力事項に関すること	7	楽しい学校	168	127	133
	8	学習内容の理解、学力の伸び	97	27	154
	9	家庭学習習慣の定着	108	73	127
	10	豊かな体験活動の実施	158	136	157
	11	読書意欲や読書量	42	45	94
	12	音声表現力や文章表現力	82	64	90
	13	目標設定、達成	80	64	119
	14	規範意識・意欲	95	45	141
	15	あいさつや言葉づかい	80	73	136
	16	仲良し、思いやり	147	73	156
	17	運動意欲、体力の伸び	138	55	148
	18	健康・食生活への関心・実践	84	64	116
	19	安全への意識・態度	122	64	159
	20	テレビ・ゲーム等の決まり遵守	54	27	102

【考察】

- 保護者の結果について
 高い評価項目は、「事故防止・不審者対策」や「楽しい学校」、「豊かな体験活動」、「仲良し・思いやり」があった。特に「事故防止不審者対策」と「学校が楽しい」については非常に高かった。一方、「読書」や「テレビ・ゲームの決まり遵守」については落ち込みが目立ち、「表現力」、「目標設定・達成力」、「挨拶・言葉づかい」、「健康・食生活への関心等」も低めの評価だった。
- 教師の結果について
 全体の人数が少なく、担任でないと評価できない項目もあるため個人の意識が大きく反映するところがあり、他の2者に比べて項目の評価結果の差が大きい。高いところは、「不祥事防止・相談への対応」、「授業参観・学校行事への対応」、「事故防止・不審者対策」だった。特に「不祥事防止」は非常に高かった。一方、「学習内容の理解・学力の伸び」と「テレビ・ゲームの決まり遵守」が大きく落ち込み、「読書意欲・読書量」「規範意識・意欲」「運動意欲・体力の伸び」なども低い結果だった。
- 児童の結果について
 全体的には高い評価結果となっているが、特に「学習内容の理解」「豊かな体験活動」「仲良し・思いやり」「安全への意識」が高評価だった。一方、若干低い評価項目は「音声・文章等での表現」や「読書」「テレビ・ゲームの決まり遵守」だった。
- 三者の結果比較について
 三者(二者)とも評価が高い項目は「豊かな体験活動」「事故防止対応」「不祥事防止」「教育方針の説明・情報提供」などだった。一方、三者とも低いのは「読書」「音声・文章表現力」「ゲームの決まり遵守」だった。「学習内容の理解」「規範意識」「仲良し・思いやり」「運動能力・体力の伸び」「安全意識」などは教師と保護者・児童の差が大きかった。

5 課題への対応について

3者とも共通して落ちている項目の「読書」「音声・文章表現力」については、「学習内容理解・学力の伸び」と関連させ、ブックウォークなどで長文に慣れるような読書奨励の取り組みを推進していくとともに、授業の中で自分の思いを言葉や文章で表現した時、教師や学級の児童から認められ、表現意欲を喚起できるよう、受容力のある学級づくりや話し合い・評価活動を工夫するなど、表現力育成の指導を継続的に行っていく。

「テレビ・ゲーム等の決まり遵守」についても、「規範意識・意欲」等と関連させ、一事徹底を基本にきちんと守れたことで感じるよさを意識させながら決まりを守る大切さを実感させるとともに、児童自身の意欲高揚を図っていききたい。また、学校からの各種お知らせなども内容を工夫するなどして学校と家庭が課題を共有し共同歩調で改善に取り組めるよう努力していきたい。

平成28年度第1回学校評価アンケート共通項目結果比較

