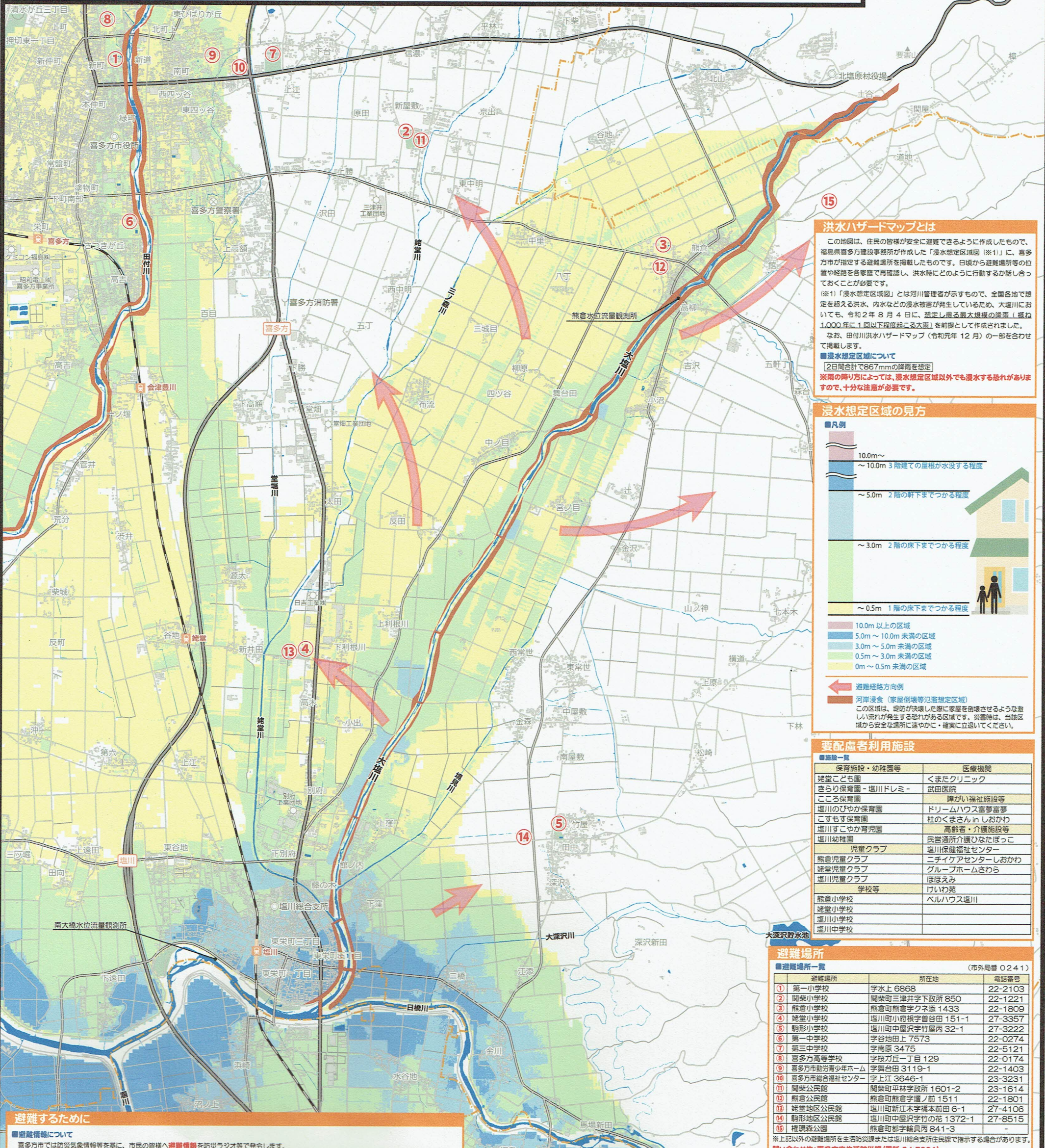


喜多方市大塩川洪水ハザードマップ

令和3年1月 喜多方市



洪水ハザードマップとは

この地図は、住民の皆様が安全に避難できるように作成したもので、福島県喜多方建設事務所が作成した「浸水想定区域図（※1）」に、喜多方市が指定する避難場所を掲載したものです。日頃から避難場所等の位置や経路を各家庭で再確認し、洪水時にどのように行動するか話し合っておく必要があります。

※1「浸水想定区域図」とは河川管理者が示すもので、全国各地で想定を超える洪水、内水などの浸水被害が発生しているため、大塩川においても、令和2年8月4日に、想定しうる最大規模の降雨（概ね1,000年に1回以下程度起こる大雨）を前提として作成されました。

なお、田付川洪水ハザードマップ（令和元年12月）の一部を含わせて掲載します。

■浸水想定区域について
 [2日間合計で867mmの降雨を想定]
 ※雨の降り方によっては、浸水想定区域以外にも浸水する恐れがありますので、十分な注意が必要です。

浸水想定区域の見方

■凡例

- 10.0m～
- ～10.0m 3階建ての屋根が水没する程度
- ～5.0m 2階の軒下までつかかる程度
- ～3.0m 2階の床下までつかかる程度
- ～0.5m 1階の床下までつかかる程度

10.0m以上の区域
 5.0m～10.0m未満の区域
 3.0m～5.0m未満の区域
 0.5m～3.0m未満の区域
 0m～0.5m未満の区域

← 避難経路方向例
 河川浸食（家屋倒壊等浸水想定区域）
 この区域は、堤防が破壊した際に家屋を倒壊させるような激しい流れが発生する恐れがある区域です。災害時は、当該区域から安全な場所に速やかに、確実に立退いてください。

要配慮者利用施設

| 施設名 | 施設種別 |
|----------------|--------------|
| 保嬰施設・幼稚園等 | 医療機関 |
| 姥堂こども園 | くまたクリニック |
| きらり保育園 - 塩川ドレミ | 武田医院 |
| こころ保育園 | 障がい福祉施設等 |
| 塩川のびやか保育園 | ドリームハウス喜多市夢 |
| こすす保育園 | 杜のくまさんしおかわ |
| 塩川こやか保育園 | 高齢者・介護施設等 |
| 塩川幼稚園 | 民営通所介護ひなたぼっこ |
| 児童クラブ | 塩川保健福祉センター |
| 熊倉児童クラブ | ニチキアセンターしおかわ |
| 姥堂児童クラブ | グループホームさわら |
| 塩川児童クラブ | ほほえみ |
| 学校等 | けいけん |
| 熊倉小学校 | ベルハウス塩川 |
| 姥堂小学校 | |
| 塩川小学校 | |
| 塩川中学校 | |

避難場所

■避難場所一覧 (市外局番 0241)

| 避難場所 | 所在地 | 電話番号 |
|----------------|-------------------|---------|
| ① 第一小学校 | 字水上 6868 | 22-2103 |
| ② 関柴小学校 | 関柴町三津井下政所 850 | 22-1221 |
| ③ 熊倉小学校 | 熊倉町熊倉字クネ派 1433 | 22-1809 |
| ④ 姥堂小学校 | 塩川町小府根字菅谷田 151-1 | 27-3357 |
| ⑤ 駒形小学校 | 塩川町中屋沢字竹内 32-1 | 27-3222 |
| ⑥ 第一中学校 | 字谷地田上 7573 | 22-0274 |
| ⑦ 第三中学校 | 字南原 3475 | 22-5121 |
| ⑧ 喜多方高等学校 | 字坂力丘一丁目 129 | 22-0174 |
| ⑨ 喜多方市勤労青少年ホーム | 字舞台田 3119-1 | 22-1403 |
| ⑩ 喜多方市総合福祉センター | 字上江 3646-1 | 23-3231 |
| ⑪ 関柴公民館 | 関柴町平林字政所 1601-2 | 23-1614 |
| ⑫ 熊倉公民館 | 熊倉町熊倉字蓮ノ前 1511 | 22-1801 |
| ⑬ 姥堂地区公民館 | 塩川町新江木字橋本前田 6-1 | 27-4106 |
| ⑭ 駒形地区公民館 | 塩川町中屋沢字竹の花 1372-1 | 27-8515 |
| ⑮ 権現森公園 | 熊倉町都子輪兵衛 841-3 | - |

※上記以外の避難場所を生活防災課または塩川総合支所住民課で指示する場合があります。
 問い合わせ先: 喜多方市生活防災課 (電話 24-5221)
 喜多方市塩川総合支所住民課 (電話 27-2111)

避難するために

■避難情報について
 喜多方市では防災気象情報等を基に、市民の皆様へ避難情報を防災ラジオ等で発令します。

| 危険度 | 避難行動 | 避難情報 | 避難場所 | |
|-----|---|--|-----------------------------------|---------------------------|
| 5 | 既に災害が発生している状況です。命を守るための最善の行動をとりましょう。 | 災害発生情報※2 (市町村が発令) ※2 災害が実際に発生していることを把握した直後に、可能な範囲で発令 | 災害発生情報 大塩川特別警戒 (浸水) | 警戒レベル5 相当情報 |
| 4 | 危険な場所にいる人は速やかに避難先へ避難しましょう。公的な避難場所までの移動が危険と思われる場合は、近くの安全な場所や自宅内のより安全な場所に避難しましょう。 | 避難勧告 避難指示 (緊急)※3 (市町村が発令) ※3 地域の状況に応じて緊急的または避難を促す場合に発令 | 災害危険情報 洪水警報の危険度分布 (非緊急) | 警戒レベル4 相当情報 |
| 3 | 危険な場所にいる人で避難に時間を要する人(高齢者の方、障がいのある方、乳幼児等)とその支援者は避難をしましょう。その他の人は、避難の準備を整えましょう。 | 避難準備・高齢者等避難開始 (市町村が発令) | 災害警戒情報 洪水警報 洪水警報の危険度分布 (警戒) | 警戒レベル3 相当情報 |
| 2 | 避難に備え、ハザードマップ等により、自らの避難行動を確認しましょう。 | 洪水注意報 大雨注意報等 (気象庁が発令) | 災害注意情報 洪水警報の危険度分布 (注意) | ※4 住民が自ら行動をとる際の判断に参考となる情報 |
| 1 | 災害への心構えを高めましょう。 | 早期注意情報 (気象庁が発令) | | |

※避難情報 (警戒レベル) は防災気象情報 (警戒レベル相当情報) と別の情報となります。同時に発令されるものではありませんので、注意が必要です。

■避難する際の注意
「あらかじめ確認しておくこと」
 ①最寄りの避難場所をよく覚えておきましょう。
 ②夜間でも安全に避難できるよう、前もって、少なくとも2経路以上、避難経路を確認しておきましょう。
 ③安全な所にある親戚・知人宅への避難も考えましょう。

「避難する際の注意事項」
 ①できるだけ1人で行動せず、近所の人と行動しましょう。
 ②避難する時は、濡れそうな近くの川べりは避けましょう。
 ③豪雨などで避難場所への避難が困難なときは、近くの頑丈な建物の2階以上に避難するか、それも困難な場合は、家の2階など少しでも安全な場所に移動しましょう。
 ④自らの命は自ら守る意識を持って、防災気象情報も参考にしながら、適切な避難行動をとってください。

熊倉水位流量観測所

| | |
|---------|-------|
| 水防団待機水位 | 1.20m |
| はん濫注意水位 | 1.80m |
| 避難判断水位 | 2.63m |
| はん濫危険水位 | 3.03m |
| 堤防設計水位 | 3.74m |

南大橋水位流量観測所

| | |
|---------|-------|
| 水防団待機水位 | 2.60m |
| はん濫注意水位 | 3.20m |
| 避難判断水位 | 3.50m |
| はん濫危険水位 | 4.60m |
| 堤防設計水位 | 5.37m |

※今後、基準水位は変動する可能性があります。最新の情報は「災害に関する情報提供先」の「3」を確認してください。

災害伝言ダイヤル

災害発生時、電話が繋がりにくい場合に提供される声の伝言板です。

171にダイヤルする

【録音】1を押す 【再生】2を押す

自宅の電話番号を市外局番からダイヤルする

メッセージを録音します メッセージを再生します

そなふくノート・サバイバルハンドブック

「防災ガイドブック そなえるふくしまノート」(福島県)
 「ふくしまマイ避難ノート」(福島県)
 「保存版 目でみる 自然災害 サバイバルハンドブック」(喜多方市)も活用してください。